

Estas questões serão resolvidas nos programas do dia  
02/12/2019 a 06/12/2019, das 20h às 21h.  
Os programas serão transmitidos pela FBTV:  
[www.fbtv.com.br](http://www.fbtv.com.br)

Dia 02/12/2019

**FÍSICA**

PROF. PAULO LEMOS

1. As ambulâncias, comuns nas grandes cidades, quando transitam com suas sirenes ligadas, causam ao sentido auditivo de pedestres parados a percepção de um fenômeno sonoro denominado efeito Doppler.  
Sobre a aproximação da sirene em relação a um pedestre parado, assinale a alternativa que apresenta, corretamente, o efeito sonoro percebido por ele causado pelo efeito Doppler.
- Aumento no comprimento da onda sonora.
  - Aumento na amplitude da onda sonora.
  - Aumento na frequência da onda sonora.
  - Aumento na intensidade da onda sonora.

2. Um engenheiro eletricitista, ao projetar a instalação elétrica de uma edificação, deve levar em conta vários fatores, de modo a garantir principalmente a segurança dos futuros usuários. Considerando um trecho da fiação, com determinado comprimento, que irá alimentar um conjunto de lâmpadas, avalie as seguintes afirmativas:
- Quanto mais fino for o fio condutor, menor será a sua resistência elétrica;
  - Quanto mais fino for o fio condutor, maior será a perda de energia em forma de calor;
  - Quanto mais fino for o fio condutor, maior será a sua resistividade.

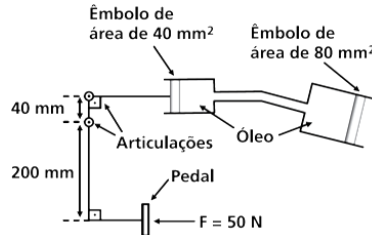
Assinale a alternativa correta.

- Somente a afirmativa I é verdadeira.
  - Somente a afirmativa II é verdadeira.
  - Somente a afirmativa III é verdadeira.
  - Somente as afirmativas I e II são verdadeiras.
3. Numa família composta por 4 pessoas, cada uma com um defeito na visão diferente dos demais, tem-se que:
- O pai apresenta enrijecimento dos músculos ciliares, e com limitação de sua capacidade de acomodação visual tem dificuldades para enxergar objetos próximos e longínquos;
  - a mãe apresenta um alongamento do globo ocular na direção ântero-posterior com dificuldade para enxergar objetos distantes;
  - a filha apresenta irregularidades na curvatura da córnea e enxerga imagens embaçadas dos objetos próximos ou distantes;
  - o filho apresenta um encurtamento do globo ocular na direção ântero-posterior com dificuldade para enxergar objetos próximos.

As lentes corretivas indicadas para os membros dessa família, considerando-se a ordem em que foram citados, são, respectivamente,

- cilíndricas, bifocais, convergentes e divergentes.
- divergentes, bifocais, convergentes e cilíndricas.
- bifocais, divergentes, cilíndricas e convergentes.
- convergentes, cilíndricas, divergentes e bifocais.

4. O diagrama da figura mostra o princípio do sistema hidráulico do freio de um automóvel. Quando uma força de 50 N é exercida no pedal, qual a força aplicada pelo êmbolo de 80 mm<sup>2</sup> de área?



- 250 N
- 350 N
- 400 N
- 500 N

**HISTÓRIA**

PROF. SAMPAIO

5. Embora os povos da Antiguidade Oriental pareçam distantes da cultura ocidental atual, tanto temporalmente quanto geograficamente, a verdade é que, em nosso dia a dia, temos, indiretamente, presentes contribuições culturais de povos como os antigos hebreus, fenícios e povos da antiga Mesopotâmia.

Exemplos de contribuições culturais de hebreus, fenícios e mesopotâmicos antigos, indiretamente presentes na cultura ocidental atual, são, respectivamente,

- o alfabeto, o comércio e a astronomia.
- a divisão das horas do dia, os algarismos e a religião.
- a religião, o alfabeto e a divisão das horas do dia.
- os algarismos, o alfabeto e a religião.

6. O historiador romano Tácito escreveu sobre o tratamento dado aos cristãos em Roma:

"No tempo de Péricles (461-429 a.C), o comparecimento à assembleia soberana era aberto a todo o cidadão. A assembleia era um comício ao ar livre que reunia centenas de atenienses do sexo masculino, com idade superior a 18 anos. Todos os que compareciam tinham direito de fazer uso da palavra. As decisões da assembleia representavam a palavra final na guerra e na paz, nos tratados, nas finanças, nas legislações, nas obras públicas, no julgamento dos casos mais importantes, na eleição de administradores, enfim na totalidade das atividades governamentais".

BRAICK, P. R.; MOTA, M. B. *História: Das cavernas ao terceiro milênio*. 3ª ed. São Paulo: Moderna, 2013, p. 102.

O texto acima refere-se a Atenas, considerada o berço da Democracia no mundo antigo. Sobre aquele regime democrático, está correto afirmar que

- apenas os homens livres, proprietários, nascidos em Atenas, filhos de pais e mães atenienses, eram considerados cidadãos, com direito à participação direta nas decisões tomadas.

- baseava-se na participação direta de toda a população nas Assembleias Legislativas, que uma vez por ano se reuniam em praça pública, chamada de Ágora, e deliberavam sobre os mais variados assuntos.
- os estrangeiros, bem como os escravos libertos, podiam participar livremente das decisões tomadas nas assembleias, representando seus próprios interesses.
- é um equívoco chamá-lo de democrático, pois negava a participação dos representantes eleitos pelos proprietários de terras.

7. Na Alta Idade Média, desenvolveu-se a civilização muçulmana, cujo berço foi a Península Arábica. Sobre ela, podemos afirmar:

- Durante vários séculos, os árabes mantiveram-se dispersos sem conseguir sua unificação política. Maomé unificou os árabes em torno do Islamismo, a religião monoteísta de Alá;
- O Cristianismo e o Judaísmo exerceram influência sobre a doutrina islâmica;
- A religião islâmica, por ser monoteísta, só admite a monogamia;
- A religião pregada por Maomé é também, e principalmente um conjunto de regras que comportam obrigações, normas sociais e políticas. Essas normas em muito ajudaram na construção do Estado muçulmano.

Estão corretos somente os itens:

- I, II.
- II, III e IV.
- I, II e IV.
- I, II e III.

8. "Beleza e tragédia caracterizam esse movimento histórico dos descobrimentos e do Renascimento. A América possuía uma população de 80 milhões de habitantes e, após meio século de convívio com os europeus, restavam apenas 3,5 milhões. [...] Infelizmente, perfeição e destruição são elementos que se combinam. Os artífices europeus, capazes de pintar ou esculpir com perfeição, haviam transformado todo um continente, realizando nele a maior obra de criação: o Novo Mundo."

THEODORO, Janice. *Descobrimientos e Renascimento*. São Paulo: Contexto, 1991, p. 64.

As alternativas que seguem apresentam situações decorrentes desse processo, exceto:

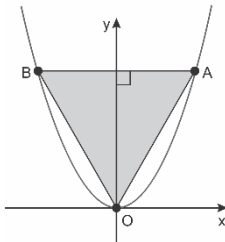
- A arte renascentista é o principal exemplo da beleza, citada pela autora acima. As obras retratam temas que vão do profano ao sagrado, valorizam a arte clássica e mostram a essência do Humanismo.
- A Reforma Luterana esteve associada a esse período. Algumas de suas ideias, como a livre interpretação da Bíblia, devem ser compreendidas como mais uma das muitas manifestações típicas do homem renascentista.
- A conquista da América foi parte desse contexto, quando Portugal e Espanha apareciam como potências e Estados capazes de realizar essa empreitada.
- A ciência e a literatura também foram destaques nesse período, decorrentes do pensamento iluminista que influenciava políticos e filósofos, como Voltaire.

Dia 03/12/2019

**MATEMÁTICA**

PROF. DANIEL MASCARENHAS

1. O gerente de uma empresa sabe que 70% de seus funcionários são do sexo masculino e foi informado que a porcentagem de empregados fumantes nessa empresa é de 5% dos homens e de 5% das mulheres. Selecionando, ao acaso, a ficha de cadastro de um dos funcionários, verificou tratar-se de um fumante. Qual a probabilidade de esse funcionário ser do sexo feminino?
- a) 50,0%  
b) 30,0%  
c) 16,7%  
d) 5,0%
2. A Mata Atlântica é uma série de ecossistemas de florestas tropicais da América do Sul que abriga uma diversidade de espécies endêmicas. Estudos estimam que haja um total de 8.732 espécies entre plantas e vertebrados endêmicos nesse bioma, e que a diferença entre a quantidade daquelas plantas e a quantidade destes vertebrados, nessa ordem, seja de 7.268 espécies. Nessas condições, a quantidade de plantas endêmicas nesse bioma é
- a) 723.  
b) 1.464.  
c) 5.813.  
d) 8.000.
3. No plano cartesiano abaixo estão representados o gráfico da função  $y = x^2$  e o triângulo equilátero OAB.



A área desse triângulo mede:

- a)  $2\sqrt{3}$   
b) 3  
c)  $\sqrt{3}$   
d)  $3\sqrt{3}$
4. Um ovo de brinquedo contém no seu interior duas figurinhas distintas, um bonequinho e um docinho. Sabe-se que na produção desse brinquedo há disponível para escolha 20 figurinhas, 10 bonequinhos e 4 docinhos, todos distintos. O número de maneiras que se pode compor o interior desse ovo de brinquedo é
- a) 15.200.  
b) 7.600.  
c) 3.800.  
d) 800.

**GEOGRAFIA**

PROF. ADRIANO BEZERRA

5. Erosão fluvial é o
- a) trabalho contínuo e espontâneo das águas correntes na superfície do globo terrestre.  
b) trabalho realizado pelo vento.  
c) trabalho realizado pela água da chuva.  
d) trabalho realizado pelos agentes erosivos com intervenção do homem.

6. A expressão "impacto ambiental" refere-se a toda ação ou atividade
- a) natural como humana, que provoca alterações no meio ambiente.  
b) natural como social, que não provoca impacto ambiental.  
c) social como natural, que provoca pouca alteração local.  
d) ambiental e social, que não provoca impacto ambiental.
7. É o fenômeno que corresponde ao empobrecimento e diminuição de umidade em solos, localizados em regiões de clima subúmidos, árido e semiárido:
- a) Poluição.  
b) Assoreamento.  
c) Desertificação.  
d) Mineração.
8. As terras baixas florestadas equatoriais compreendem o domínio morfoclimático
- a) do Cerrado.  
b) da Amazônia.  
c) da Caatinga.  
d) da Araucárias.

Dia 04/12/2019

**BIOLOGIA**

PROF. ALEXANDRE WERNECK

1. Na ciência, qual das seguintes afirmações distingue hipóteses de teorias?
- a) Teorias são hipóteses comprovadas.  
b) Hipóteses são palpites; teorias são respostas corretas.  
c) Hipóteses são, em geral, relativamente restritas em alcance; teorias têm amplo poder explicativo.  
d) Teorias são comprováveis em todos os casos; hipóteses são geralmente refutadas por resultados experimentais.
2. Enzimas clivam o DNA catalisando a hidrólise das ligações covalentes que unem nucleotídeos. O que aconteceria com moléculas de DNA tratadas com essas enzimas?
- a) As duas cadeias da dupla-hélice seriam separadas.  
b) As ligações fosfodiéster da cadeia principal do polinucleotídeo seriam rompidas.  
c) As pirimidinas seriam separadas das desoxirriboses.  
d) Todas as bases seriam separadas das desoxirriboses.
3. O álcool, quando consumido com frequência, pode causar a tolerância do organismo, ou seja, doses cada vez maiores são necessárias para que ele faça efeito. Essa tolerância está associada ao aumento de
- a) retículo endoplasmático liso presente nos hepatócitos.  
b) peroxissomos presentes nos neurônios.  
c) mitocôndrias presentes nos neurônios.  
d) ribossomos presentes nos hepatócitos.
4. Um estudo realizado nos Estados Unidos, nos últimos tempos, investigou a utilização correta de preservativos masculinos. Nesse estudo, 40% dos entrevistados declararam não ter tirado o ar da ponta do preservativo antes de colocá-lo, o que favorece o seu rompimento, e mais de 40% dos homens relataram o rompimento do preservativo durante o ato sexual. Dados sugerem que usar preservativo é importante, mas que ele deve ser usado da maneira correta. Considerando os diversos aspectos relacionados a esse assunto, analise as alternativas abaixo e assinale a que representa uma doença bacteriana que pode ser adquirida pelo ato sexual sem preservativo ou pelo seu rompimento durante o ato sexual.
- a) AIDS.  
b) Candidíase.  
c) Gonorréia.  
d) Tricomoníase.

**PORTUGUÊS**

PROF. CARLOS AUGUSTO

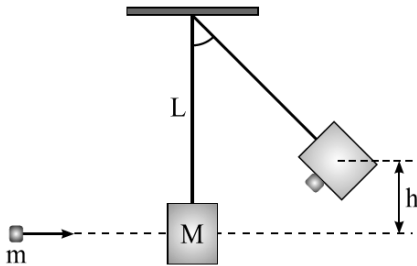
5. Pode-se compreender a obra *A normalista* como naturalista porque o romance
- a) retrata a natureza do Ceará de modo idealizado.  
b) apresenta os vícios das relações humanas acentuadamente.  
c) opõe as vidas das moças de família e das moças namoradeiras.  
d) faz uso de linguagem coloquial e dos regionalismos da época.
6. Em relação ao enredo de *A normalista*, pode-se afirmar que Maria do Carmo é
- a) a estudante que dá nome à obra.  
b) a mulher casada com João da Mata.  
c) a mãe da moça que termina grávida na obra.  
d) a mulher que ajuda a Normalista a tirar o bebê.
7. Pode-se afirmar que a obra *Recordações do Escrivão Isaías Caminha* é narrada
- a) por Lima Barreto, autor que se coloca na narrativa da obra.  
b) a partir de uma perspectiva impessoal e distante, em terceira pessoa.  
c) tratando-se de memórias, é narrada pelo próprio protagonista da obra.  
d) pelo Coronel Belmiro, que escreve uma carta de recomendação a Isaías.
8. "De forma que não tenho por onde aferir se as minhas Recordações preenchem o fim a que as destino; se a minha inabilidade literária está prejudicando completamente o seu pensamento. Que tortura! E não é só isso: envergonho-me por esta ou aquela passagem em que me acho, em que me dispo em frente de desconhecidos, como uma mulher pública... Sofro assim de tantos modos, por causa desta obra, que julgo que esse mal-estar, com que às vezes acordo, vem dela, unicamente dela. Quero abandoná-la; mas não posso absolutamente. De manhã, ao almoço, na coletoria, na botica, jantando, banhando-me, só penso nela. À noite, quando todos em casa se vão recolhendo, insensivelmente aproximimo-me da mesa e escrevo furiosamente. Estou no sexto capítulo e ainda não me preocupei em fazê-la pública, anunciar e arranjar um bom recebimento dos detentores da opinião nacional. Que ela tenha a sorte que merecer, mas que possa também, amanhã ou daqui a séculos, despertar um escritor mais hábil que a refaça e que diga o que não pude nem soube dizer.
- (...) Imagino como um escritor hábil não saberia dizer o que eu senti lá dentro. Eu que sofri e pensei não o sei narrar. Já por duas vezes, tentei escrever; mas, relendo a página, achei-a incolor, comum, e, sobretudo, pouco expressiva do que eu de fato tinha sentido."
- BARRETO, Lima. *Recordações do escrivão Isaías Caminha*. São Paulo: Companhia das Letras, 2010.
- O recurso expressivo utilizado pelo narrador, no fragmento lido, pode ser apontado como o da
- a) intertextualidade.  
b) metalinguagem.  
c) paródia.  
d) ironia.

Dia 05/12/2019

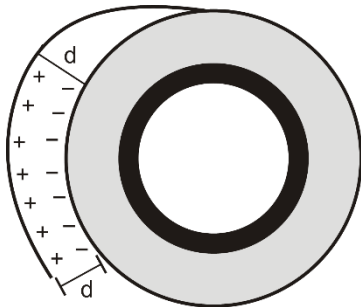
FÍSICA

PROF. ANDREW AQUINO

1. Uma bola de cera de chiclete de massa  $m = 30,0 \text{ g}$  é atirada com uma velocidade horizontal de  $10,0 \text{ m/s}$  direto sobre um corpo de massa  $M = 0,27 \text{ kg}$ . O corpo de massa  $M$ , antes da colisão, estava preso ao teto por um fio inextensível de massa desprezível de comprimento  $L$  e em repouso. Ao tocar no corpo, a bola cola nele e os dois sobem uma altura  $h$ , conforme indica a figura abaixo. Podemos afirmar que  $h$  vale:



- a) 55 cm.  
b) 5 cm.  
c) 50 cm.  
d) 0,5 cm.
2. Quando um rolo de fita adesiva é desenrolado, ocorre uma transferência de cargas negativas da fita para o rolo, conforme ilustrado na figura a seguir.



Quando o campo elétrico criado pela distribuição de cargas é maior que o campo elétrico de ruptura do meio, ocorre uma descarga elétrica. Foi demonstrado recentemente que essa descarga pode ser utilizada como uma fonte econômica de raios-X.

Para um pedaço da fita de área  $A = 5,0 \times 10^{-4} \text{ m}^2$ , mantido a uma distância constante  $d = 2,0 \text{ mm}$  do rolo, a quantidade de cargas acumuladas é igual a  $Q = CV$ , sendo  $V$  a diferença de potencial entre a

fita desenrolada e o rolo e  $C = \epsilon_0 \frac{A}{d}$  em que

$$\epsilon_0 \approx 9,0 \times 10^{-12} \frac{\text{C}}{\text{Vm}}$$

potencial entre a fita e o rolo para  $Q = 4,5 \times 10^{-9} \text{ C}$  é de:

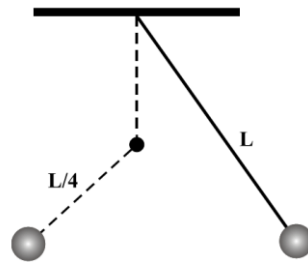
- a)  $1,2 \times 10^2 \text{ V}$   
b)  $5,0 \times 10^{-4} \text{ V}$   
c)  $2,0 \times 10^3 \text{ V}$   
d)  $1,0 \times 10^{-20} \text{ V}$

3. Um homem cujo peso é  $600 \text{ N}$  toma um elevador na metade de um edifício e pisa sobre uma balança. Quando o elevador começa a se mover, ele observa que a balança marca  $720 \text{ N}$  durante  $5 \text{ s}$ , a seguir marca  $600 \text{ N}$  durante  $5 \text{ s}$ , passados os quais o elevador para no alto do edifício. Determine a altura do edifício.

Dado: Adote  $g = 10 \text{ m/s}^2$ .

- a)  $50 \text{ m}$ .  
b)  $90 \text{ m}$ .  
c)  $120 \text{ m}$ .  
d)  $150 \text{ m}$ .

4. Um pêndulo simples de comprimento  $L$  tem período  $T$ . Um obstáculo é colocado de tal forma que quando o pêndulo é solto da posição à direita (linha contínua), ele adquire na extremidade esquerda a configuração mostrada pela linha pontilhada da figura. Qual o período de oscilação deste novo sistema?

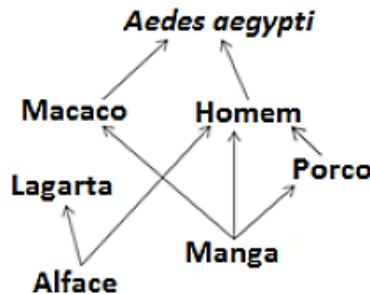


- a)  $T/4$   
b)  $T/2$   
c)  $3T/4$   
d)  $T$

BIOLOGIA

PROF. DAVIS POSSO

5. Analise a teia alimentar.



A partir do esquema, é correto afirmar que:

- a) O macaco é um consumidor secundário.  
b) O homem é um consumidor do primeiro nível trófico.  
c) A lagarta é uma consumidora do primeiro nível trófico.  
d) O *Aedes aegypti* trata-se de um consumidor secundário e terciário.

6. "No laboratório de uma escola, o professor montou lâminas para visualização da mitose em células. Em um determinado momento, o professor perguntou se a célula em questão era animal ou vegetal. Quatro alunos responderam baseados nas observações feitas."

Qual o único argumento correto e coerente à observação que permite a identificação do tipo celular?

- a) Aluno 1: animal, porque foi verificada máxima espiralação dos cromossomos.  
b) Aluno 2: animal, porque foi possível visualizar o núcleo se desfazendo na prófase.  
c) Aluno 1: animal, pois os cromossomos se apresentam na placa equatorial da célula.  
d) Aluno 4: vegetal, pela ausência de centríolos e âster, mesmo com formação do fuso mitótico.

7. Em Minas, cada época é uma explosão de sabores. Fevereiro tem mamão, laranja, jaboticaba... maio tem canjica de milho, paçoca de amendoim. Setembro, se chover, aparecem as goiabas temporão. Dezembro é a estação de manga. E o ano inteiro, para alegrar, tem banana, que na mesa do brasileiro não pode faltar.

Das plantas citadas, são considerados fruto verdadeiro carnoso tipo drupa, a(s) espécie(s):

- a) Manga.  
b) Banana.  
c) Milho e amendoim.  
d) Mamão, laranja e goiaba.

8. Todos os feijões a seguir (*Phaseolus vulgaris*) possuem o mesmo gene dominante (L) responsável pelo padrão de manchas em seu tegumento. Mesmo que todos tenham genótipo homozigoto LL, alguns têm o tegumento todo manchado (canto inferior direito) e outros não apresentam nenhuma mancha (canto superior esquerdo).



Disponível em: <<http://www.ufac.br/ccbr/genetica/unidade2/variacao/images/PR04573.png>>. Acesso em: 09 nov. 2019.

Essa variação da manifestação do fenótipo determinado por um gene é chamada de:

- a) Pleiotopia.  
b) Expressividade variável.  
c) Penetrância incompleta.  
d) Codominância ou não dominância.

Dia 06/12/2019

INGLÊS

PROF. PABLO RODRIGUES

- Text for questions 1 and 2.

Is It Cheaper to Take Public Transit Or Drive a Car?

As much as some hate to admit, driving a car has certain advantages over taking transit, most notably the ability to (usually) get to your destination faster. However, one oft-repeated falsehood about transit is that it is expensive. Left unsaid, but often inferred, is the idea that driving a car will end up being cheaper than taking transit.

The above sentence is completely wrong. It is even more wrong if you drive so much the car industry thinks you need two cars. If there is one thing that can be imparted to the readers of this site who are not affiliated with the transit industry, let it be that the low cost of transit is the primary benefit of taking transit, and when accompanied with the absence of automobile ownership, is allowing many people to live in better housing, eat better food, and even take vacations that would not be possible if they owned a car.

Disponível em: <<https://www.liveabout.com/public-transit-or-drive-cost-2798677>>. Acesso em: 06 nov. 2019.

- According to the text, it is correct to state that
  - car owners have more leisure time than other people.
  - owning a car has only advantages over taking transit.
  - taking transit is a cheap choice, despite common sense.
  - driving a car is not only faster, but cheaper than taking transit.
- Regarding the car industry, the author of the text affirms that
  - people should have at least two cars in order to commute.
  - it is causing people to live better than if they didn't have a car.
  - having your own car makes your daily commute easier.
  - it gives people a fake glance of a unnecessary ownership.
- Some stranger \_\_\_\_\_ the insight before I could send it to our boss.
  - has had
  - have had
  - did have
  - had had
- Unfortunately, very \_\_\_\_\_ youngsters vote in Europe.
  - a few
  - few
  - some
  - little

**ESPAÑHOL**

PROF. BETO MELO

Israel es conocido como el Estado Judío pero funciona como el epicentro de las tres religiones monoteístas más importantes: Judaísmo, Islam y Cristianismo, todas con comunidades y sitios sagrados a lo largo del territorio del país.

Aunque desde su restablecimiento en 1948 como estado Israel es el único país judío de todo el mundo, también es el único de todo el Medio Oriente que garantiza la libertad religiosa para sus ciudadanos.

Todas las religiones son libres por ley y en la práctica para ejercer su fe e incluso algunas tienen sus propios concejos y cortes para administrar asuntos internos, con jurisdicción sobre cuestiones como matrimonio, divorcio y estatus personal.

Las creencias religiosas en Israel son un tema nada sencillo y tiene marcadas diferencias en comparación a la mayoría de países occidentales, considerando que existen numerosos grupos religiosos, hay tensiones entre comunidades religiosas y seculares y el estado concede poderes a las autoridades religiosas en torno a leyes familiares.

El judaísmo es la religión mayoritaria en Israel con un 76.1% de la población, mientras los musulmanes representan un 16.2%, los cristianos un 2.1% y los drusos un 1.6%, con un 3.9% sin clasificación. Algo curioso es que numerosos estudios señalan que un 15%-37% de la población se dice agnóstico o ateo y muchos israelíes no se identifican con organizaciones religiosas.

Aún así, desde el inicio del estado de Israel, su población ha sido identificada por el idioma hebreo, la experiencia del holocausto y el desgaste por los conflictos internacionales. Si bien historiadores, políticos y filósofos han querido desmarcar la religión de la identidad nacional, la religión es y seguirá siendo parte de la cultura israelí en muchos niveles.

Con diferentes religiones compartiendo el panorama cultural del país, el sistema educativo israelí también cuenta con espacios para diversidad étnica y de pensamiento.

Existe un sistema educativo ultra-ortodoxo Yiddish y hebreo, otro sistema para la población árabe que utiliza el idioma árabe, otro moderno-ortodoxo que incluye hebreo y estudios religiosos y un sistema secular con ghebreo y estudios culturales (que incluyen la Biblia en el programa) en lugar de estudios religiosos en la formación del estudiante.

Además de los anteriores, el sistema educativo llamado Tali toma elementos de las escuelas religiosas y seculares para presentar un programa compartido tanto para judíos como para árabes.

Pero si bien los judíos israelíes son un grupo heterogéneo y no hay acuerdos sobre cuál debe ser el alcance de las políticas basadas en principios religiosos, sí existe una idea colectiva y casi unánime sobre Israel como un país que debe ser un santuario para los judíos sin importar orígenes ni denominaciones

Disponível em: <<https://www.studycountry.com/es/guia-paises/L-religion.htm>>. Acesso em: 05 nov. 2019.

- Basándote en las ideas del, marca la opción verdadera.
  - Las creencias religiosas en Israel son un tema muy sencillo y tiene marcadas diferencias en comparación a la mayoría de países occidentales.
  - Las religiones son libres por ley pueden ejercer la fe e incluso algunas tienen sus propios concejos.
  - Las religiones en Israel son un tema nada sencillo y tiene marcadas diferencias solo en algunas regiones de Israel.
  - Israel es el único país de todo el Medio Oriente que garantiza la libertad religiosa en días específicos.
- Sobre lo que has leído en el texto, marca lo correcto.
  - En Israel estudios señalan que un 15%-37% de la población se dice agnóstico o ateo y muchos ciudadanos no se identifican con religiones.
  - Su población ha sido identificada por el idioma hebreo, la experiencia del holocausto y algunas guerras en su región.
  - Existe solamente un sistema educativo ultra-ortodoxo Yiddish y hebreo para todas las regiones en Israel.
  - Los judíos israelíes son un grupo heterogéneo y existen acuerdos sobre las costumbres de otros pueblos en su territorio.
- “Las creencias religiosas en Israel son un tema nada sencillo y tiene marcadas diferencias en comparación a la mayoría de países occidentales...” El fragmento del texto presenta La palabra ( sencillo ) que tiene como un real sinónimo en
  - desarrollo.
  - rápido.
  - simple.
  - a menudo.
- “Pero si bien los judíos israelíes son un grupo heterogéneo y no hay acuerdos sobre cuál debe ser el alcance de las políticas basadas en principios religiosos...” La mejor descripción para La palabra (heterogéno) está presente en la alternativa:
  - Que está formado por elementos de distinta clase o naturaleza.
  - Que está formado solo por algunos elementos de distinta clase o naturaliza.
  - Que presenta elementos de clase o naturaleza semejantes.
  - Que no está formado por algunos elementos de clase o naturaleza.

GABARITO								
1ª SEMANA								
25/11 SEGUNDA	BIOLOGIA MARCELO				QUÍMICA RICELLY			
	1	2	3	4	5	6	7	8
	D	D	B	D	D	B	D	D
26/11 TERÇA	HISTÓRIA KLÉBER TEIXEIRA				GEOGRAFIA FERNANDO COLLET			
	1	2	3	4	5	6	7	8
	D	C	D	B	A	D	D	C
27/11 QUARTA	PORTUGUÊS JOSÉ AUGUSTO				HISTÓRIA GERALDO			
	1	2	3	4	5	6	7	8
	B	A	A	B	A	D	D	B
28/11 QUINTA	REDAÇÃO HERMESON VERAS				QUÍMICA CARLOS JAMES			
					5	6	7	8
					D	C	C	
29/11 SEXTA	FÍSICA ARTUR HENRIQUE				MATEMÁTICA GLEYSO			
	1	2	3	4	5	6	7	8
	A	D	B	C	C	D	A	D

2ª SEMANA								
02/12 SEGUNDA	FÍSICA PAULO LEMOS				HISTÓRIA SAMPAIO			
	1	2	3	4	5	6	7	8
	C	B	C	D	C	A	C	D
03/12 TERÇA	MATEMÁTICA DANIEL MASCARENHAS				GEOGRAFIA ADRIANO BEZERRA			
	1	2	3	4	5	6	7	8
	B	D	D	B	A	A	C	B
04/12 QUARTA	BIOLOGIA ALEXANDRE				PORTUGUÊS CARLOS AUGUSTO			
	1	2	3	4	5	6	7	8
	C	B	A	C	B	A	C	
05/12 QUINTA	FÍSICA ANDREW AQUINO				BIOLOGIA DAVIS POSSO			
	1	2	3	4	5	6	7	8
	B	C	D	C	D	D	A	B
06/12 SEXTA	INGLÊS PABLO RODRIGUES				ESPANHOL BETO MELO			
	1	2	3	4	5	6	7	8
	C	D	D	B	B	A	C	A



**Anotações**